

# Composición tipográfica y libro-arte



ENTRE NARRATIVAS  
TIPOGRÁFICAS  
Y LA CONTENCIÓN  
DE LA MEMORIA

**Coordinadora**  
Sandra Ileana Cadena Flores



# UNIVERSIDAD AUTÓNOMA DE CIUDAD JUÁREZ

Juan Ignacio Camargo Nassar  
*Rector*

Daniel Constandse Cortez  
*Secretario General*

Guadalupe Gaytán Aguirre  
*Directora del Instituto de Arquitectura, Diseño y Arte*

Jesús Meza Vega  
*Director General de Comunicación Universitaria*

UNIVERSIDAD AUTÓNOMA DE CIUDAD JUÁREZ

# Composición tipográfica y libro-arte

ENTRE NARRATIVAS  
TIPOGRÁFICAS  
Y LA CONTENCIÓN  
DE LA MEMORIA

**Coordinadora**

Sandra Ileana Cadena Flores

DR © Sandra Ileana Cadena Flores (coordinadora)

© Universidad Autónoma de Ciudad Juárez  
Avenida Plutarco Elías Calles 1210  
Fovissste Chamizal, C.P. 32310  
Ciudad Juárez, Chihuahua, México  
Tels. +52 (656) 688 2100 al 09



---

*Composición tipográfica y libro - arte: entre narrativas tipográficas y la contención de la memoria* / Coordinadora Sandra Ileana Cadena Flores. Primera edición. — Ciudad Juárez, Chihuahua: Universidad Autónoma de Ciudad Juárez, 2023.  
136 páginas  
ISBN: 978-607-520-483-3  
elibros.uacj.mx

Contenido: Introducción / Sandra Ileana Cadena Flores. — *Sixty-two Mesostics Re Merce Cunningham* de John Cage, cuando la tipografía se hace sonido y viceversa / Bibiana Crespo-Martín. — Inicios del juego tipográfico en los libros-arte para niños / Ángela Cabrera Molina, Marta Aguilar Moreno. — El cuerpo tipográfico, narratividad y secuencia en el libro-arte tipográfico contemporáneo / Sandra Ileana Cadena Flores. — La geometría sagrada de Edward Johnston: proporciones, lógica y formas en la teoría fundamental para construir letras caligráficas y tipográficas / Jesús Eladio Barrientos Mora. — Perspectivas del libro-arte: potencialidad afectivo-discursiva del texto como imagen, de la imagen como texto / Rocío Garriga Inarejos. — Los talleres de impresión tipográfica como espacios de memoria gráfica, pasado colonial y experimentaciones editoriales / Laura Castro, Tiago Ribeiro. — Del registro al original: la materia y lo inasible en el libro-arte / Kena Kitchengs. — Veintinueve años después de / Romano Ponce Díaz. — La tipografía que se queda en el recorrido / Miguel Ángel Achig Sánchez. — Album fotográfico: la conservación de la cotidianidad como resistencia y acto artístico / Gabriela Arheli García Guerra.

1. Composición tipográfica
2. Diseño gráfico (Tipografía)
3. Diseño editorial
4. Libro-arte
5. Libro de artista
6. Tipografía artística.

LC- N7433.3 C65 2023

---

La edición, diseño y producción editorial de este documento estuvieron a cargo de la Dirección General de Comunicación Universitaria, a través de la Subdirección de Editorial y Publicaciones

Coordinación editorial: Mayola Renova González  
Cuidado editorial: Jimena Esparza-Meza  
Diseño de portada y diagramación: Gerardo Sotelo Castillo

Primera edición, 2023  
elibros.uacj.mx

# Índice

7

## Introducción

Sandra Ileana Cadena Flores

13

## *Sixty-two Mesostics Re Merce Cunningham* de John Cage, cuando la tipografía se hace sonido y viceversa

Bibiana Crespo-Martín

23

## Inicios del juego tipográfico en los libros-arte para niños

Ángela Cabrera Molina  
Marta Aguilar Moreno

39

## El cuerpo tipográfico, narratividad y secuencia en el libro-arte contemporáneo

Sandra Ileana Cadena Flores

49

## La geometría sagrada de Edward Johnston: proporciones, lógica y formas en la teoría fundamental para construir letras caligráficas y tipográficas

Jesús Eladio Barrientos Mora

63

## Perspectivas del libro-arte: potencialidad afectivo-discursiva del texto como imagen, de la imagen como texto

Rocío Garriga Inarejos

75

## Los talleres de impresión tipográfica como espacios de memoria gráfica, pasado colonial y experimentaciones editoriales

Laura Castro/Tiago Ribeiro

93

## Del registro al original: la materia y lo inasible en el libro-arte

Kena Kitchengs

107

## Veintinueve años después de *Agrippa (a book of the dead)*

Romano Ponce Díaz

117

## La tipografía que se queda en el recorrido

Miguel Ángel Achig Sánchez

131

## Álbum fotográfico: la conservación de la cotidianidad como resistencia y acto artístico

Gabriela Arhelí García Guerra

# La tipografía que se queda en el recorrido

La naturaleza del ser humano es desplazarse para buscar nuevos horizontes, cambiar, desarrollar capacidades diversas; lo que da origen a un sin número de movimientos migratorios en diferentes tiempos y localidades a nivel mundial. Así, en el afán de encontrar algo mejor para su vida, deja ver un sinfín de alternativas realmente sorprendentes. Puede, por ejemplo, andar miles y miles de kilómetros a pie, cargando todas sus pertenencias en una mochila, saltando un gran número de obstáculos hasta llegar al punto donde iniciará la última travesía, en este caso, Ciudad Juárez, Chihuahua, México.



**Figura 1.** El Gimnasio Neri Santos.  
Centro Histórico.

Ciudad Juárez. Chihuahua. México. 2021

**Fuente:** Propiedad del autor.

El desplazamiento de las personas por el territorio, desafortunadamente, provoca cambios en distintos sectores de la sociedad: cultural, psicológico, económico, educativo o de salud, por mencionar algunos. Generando necesidades para la localidad receptora y para el mismo migrante. Por esto el ser humano debe enfocarse en una de las capacidades más eficaces: la observación, para resolver enigmas de orientación, movilización y saber dónde se ubica su lugar de origen y de destino. Sin embargo, los problemas no acaban ahí, los migrantes enfrentan barreras geográficas; por ejemplo, Juárez es una zona desértica: pero también deben evadir

Miguel Ángel Achig Sánchez

inconvenientes como delincuencia, muerte, enfermedad o inclemencias del tiempo. Es una proeza seguir con fuerza e ilusión luego de esperar días, meses o años para conseguir una entrevista en lado norteamericano para así alcanzar el dichoso sueño americano.



**Figura 2.** Mural. Germán Valdés "Tin Tan". Centro Histórico. Ciudad Juárez. Chihuahua. México. 2021  
**Fuente:** Propiedad del autor.

La necesidad de hacer este artículo surgió un día en que un grupo de migrantes estaban reunidos en el Parque de las Tortugas, ubicado en el boulevard Ingeniero Bernardo Norzagaray en Ciudad Juárez, observando la Universidad de Texas en El Paso, transcurrieron alrededor de dos horas cuando empezaron a caminar, perdiéndose por aquella calle. Comencé a caminar hacia donde ellos estaban reunidos y mi sorpresa fue grata al ver que uno había dejado inscrita en la banca de hierro una letra: "AP". Al seguir caminando encontré más iniciales "ven en tales signos una especie de claves o recordatorios" (Calvet, 2001, p. 34). Esto despertó algunas dudas: quiénes eran y cómo cruzarían. No podía imaginar sus obstáculos personales, además del que implica atravesar el Río Bravo, un límite geográfico que divide la frontera y que es vigilado las veinticuatro horas tanto en el lado norteamericano como en Ciudad Juárez.



**Figura 3.** Banca del parque de las Tortugas. Boulevard Ingeniero Bernardo Norzagaray. Ciudad Juárez. Chihuahua. México. 2021

**Fuente:** Propiedad del autor.

Es así como nace “La tipografía que se queda en el recorrido”, una reflexión sobre la escritura y la lectura basada en la utilización de diferentes tipos de códigos. Lo que permite hacer referencia a algo relevante, con identidad y al mismo tiempo como una manifestación artística centrada en el uso de la palabra y el lenguaje escrito, especialmente este último, para expresar sentimientos, crear y transmitir enseñanzas, que son un testimonio vivo del migrante en su paso por la frontera norte de la República Mexicana. Así, las letras escritas a mano, provocan bienestar porque establecen un conjunto de rasgos característicos.

Entonces podemos revalorizar la escritura manual por medio de las rayas y los garabatos que modifican al soporte. En esta acción se observan diferentes factores: valor, carácter, imaginación y pensamiento abstracto; manifestado por medio de la palabra vacía, que esboza la existencia de un porte intelectual separado por elementos de su contexto, para analizarlo y concebir un propio concepto, además no está sujeto a nada debido a que no posee relación con otra realidad. También la letra es un símbolo íntegro y no da lugar a puntos medios.

Generalmente escribir un texto a mano es un proceso de origen, de evolución de la forma y de estructura del relieve, esto establece el enlace de las letras con la escritura, basada en la habilidad y en la forma de la obra, misma que recae sobre un individuo o en una técnica que expresa con sinceridad un sentimiento tan claro y patente que no puede ser puesto en duda, y su elaboración es un trabajo natural y un diálogo entre las mismas letras, o relacionado con ellas. Es una acción en busca de algo propio, así como el derecho de transmitirlo de generación en generación mediante la utilización de la letra. Lo cual nos lleva a la construcción y composición de un signo elaborado en un pequeño espacio y con algún aparato que pueda desbastar cualquier superficie. Por tal razón el migrante deja una huella grabada durante su peregrinación por el estado de Chihuahua.

Por ello me di a la labor de realizar exploración de campo por diferentes zonas de la franja fronteriza de Ciudad Juárez, por ejemplo: Anapra, La Casa de Adobe, el Parque de las Tortugas y el Bordo, en busca de rastros dejados por las caravanas migrantes de numerosos países y culturas, muchas veces pertenecientes a con-



tinentes distintos. Establecer una relación entre migración y escritura es un reto, pues toca los cambios entre el migrante y la comunicación mediante una huella, “la tipografía es la encarnación del lenguaje” (Lupton, 2016. p.1), en este caso de iniciales, nombres, apellidos, grupos, apodos y fechas. Todo esto se convierte en una fuente de información inagotable, “el empleo de uno u otro soporte, su dureza, textura y color va a condicionar el instrumento utilizado para escribir y, en consecuencia, el ductus y la forma de la escritura” (Floriano, 1946. p. 16). Los estados del norte de la República Mexicana son testigos de la aproximación al sueño americano en este caso Ciudad Juárez.



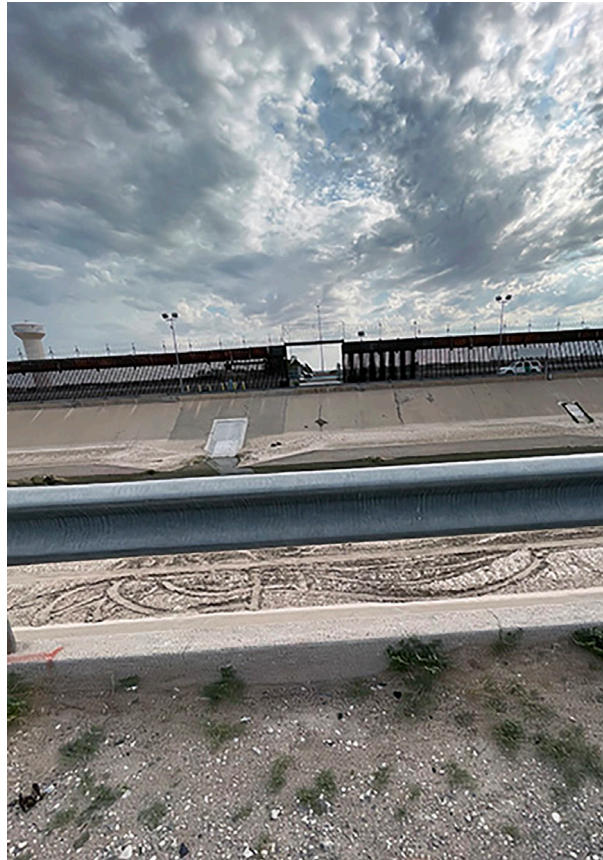
**Figuras. 4 y 5.** *El Bordo. Avenida América Córdova.*

*Ciudad Juárez. Chihuahua. México. 2021*

**Fuente:** Propiedad del autor.

Entonces cuando hablamos de letras y escritos, Ciudad Juárez juega un papel relevante en los pensamientos nómadas de los ciudadanos del mundo, debido a su posición estratégica entre Latinoamérica y Estados Unidos. Por tal razón quiero hablar de la conservación de estas huellas impregnadas por seres humanos y el rastro que dejan en la localidad, enriqueciendo nuestra cultura, dejándonos la gran responsabilidad de presentarlas como testimonio de una supervivencia durante décadas y de los pasos migratorios hacia los Estados Unidos, así como despertar el interés de la sociedad juarensé. Retomo la idea inicial de los rasguños realizados en metal y madera que dan origen a una tipografía migrante ocasional que ha generado un cúmulo de expresiones y de conocimiento sobre la especie humana. Enfocándome en lo práctico, pues “la lista de soportes escriturales es muy amplia y unos y otros se utilizaron con mayor o menor intensidad y durante más o menos tiempo”. (Floriano, 1946, p. 53); para dar a conocer los diferentes discursos escritos en el Bordo de Ciudad Juárez, reduciendo el espacio

para realizar la exploración de campo de forma más eficiente y directa; favoreciendo y alimentando un acercamiento hacia una impronta migrante.



**Figura 6.** Puerta de control en lado americano. Avenida América Córdova. Ciudad Juárez. Chihuahua. México. 2021

**Fuente:** Propiedad del autor.

Según el diccionario de la Real Academia de la Lengua Española una impronta es la “reproducción de imágenes en hueco o de relieve, en cualquier materia blanda o dúctil”; también un “marca o huella que, en el orden moral, deja una cosa en otra” (RAE, 2022). Entonces se trata de un aprendizaje simple y determinado que ocurre en una época concreta durante el desarrollo del ser humano, que hermana con los mayores de su propio género, asimilando de ellos por observación y reproducción, para crear un vínculo importante de relación con la otra persona, porque “el hombre necesita la lengua hablada para construir una comunidad y crear una red de relaciones culturales” (Haarmann, 2021, p. 21). Todo esto establece un punto esencial conocido como la socialización, misma que estipula la dirección general del grupo, además de instaurar límites en la colaboración con otros individuos.

El presente escrito está enfocado desde el aspecto práctico, observando el gesto gráfico de la letra: “la función está fijada, el alfabeto está inventado” (Unger, 2011, p. 20). Un elemento que los identifica por la forma de realizarlos, con

movimientos involuntarios de forma instintiva contribuyendo a un mecanismo de seguridad en todas las palabras, ya sea en escritura de nombres o mediante una inicial o fechas, pues como anotó Ambrose (2005) “las lenguas ideogramáticas utilizan caracteres o símbolos para representar una idea o un concepto” (p. 16). Todo este tipo de gestos aprendidos se pueden observar en los seudónimos o alias inscritos en el bordo del Río Bravo en Ciudad Juárez, dejando la evidencia de su impronta personal como una manifestación básica o primaria.



**Figura 7.** Gestos, trazos. Barandal de seguridad. El Bordo. Avenida América Córdova. Ciudad Juárez. Chihuahua. México. 2021

**Fuente:** Propiedad del autor.

Como se observa por la “facilidad con la que las palabras pueden leerse cómodamente” (Perfect, 199, p. 202), las formas básicas (trazos, gestos y líneas) se presentan como una visión general de la escritura utilizada por los migrantes, esto me lleva a compararlas con las primeras expresiones elaboradas en los monumentos megalíticos para exponer mensajes; por ejemplo las esculturas en piedra de San Agustín de la cultura Uyumbe en el Departamento del Huila, Colombia, de distintas dimensiones, desde 50 cm hasta 6 m de altura distribuidos en tres mesetas A, B Y C, las más importantes de esta Necrópolis Colombiana, que fueron utilizadas para divulgar mensajes y comunicarse a través de las épocas, tomando la impronta como un utensilio de difusión, para perpetuar hechos que han conseguido llegar hasta nosotros y percibir algunas facetas de los aspectos de su vida, grabados en las imágenes utilizadas como una expresión de comunicación.

El tipo de letra es el medio empleado para escribir una idea y proporcionarle forma visual. Muchos de los tipos de letra que se utilizan hoy en día se basan en diseños creados en épocas históricas anteriores, y el linaje de los caracteres se remonta a miles de años atrás, a las primeras marcas realizadas por los hombres primitivos para representar objetos o conceptos (Ambrose, 2005, p.12)



**Figura 8.** Fuentes de Lava Patas. San Agustín. Departamento de Huila. Colombia. 2007

**Fuente:** Propiedad del autor.

Por tal razón la tipografía migrante carece de importancia ahora por no tener utilidad práctica y no alcanzar la representación disciplinada de los procedimientos tipográficos puros. La palabra tipografía se entiende como el “modo o estilo en que está impreso un texto” (RAE, 2022). Entonces, cuando hablamos de aquella elaborada por la comunidad en cuestión, se ha resignado a realizar distintos camabalaches esenciales logrando despedazar a los estrictos tipos de amaestramiento academicista, pues como señala Ambrose (2005)

el lenguaje no es estático. Las letras, el lenguaje y, sin duda alguna, la tipografía ha evolucionado y cambiado con el tiempo a medida que el poder dominante ha ido heredando, modificando, adaptando e imponiendo su voluntad sobre las formas existentes (p. 13)

esto da paso a una tipografía autónoma, precisa, con confianza en la incisión, aunque sea en detrimento de su claridad o interés tipográfico.

Lentamente logramos observar en este fenómeno un dialogo entre un molde o prototipo tipográfico, adecuado a las particularidades que ayudan a identificar a su creador, por ejemplo prisa, gesto y sencillez. Estos tres elementos forman una obra única y personificada. Podemos ver que coexisten dos fracciones particulares: el espacio intelectual y el material. La primera se trata de las ideas y representaciones de la realidad de su mente, relacionando unas con otras, construyendo el contenido del escrito y la parte material donde se imprime un tipo de representaciones y visualizaciones de los datos por medio de gráficos, que ayudan a detectar patrones, tendencias, relaciones y una estructura de los datos que exploran y cuentan una historia.

Con respecto al soporte se trata del aprovechamiento de materiales que el ser humano tenía a la mano, por ejemplo la piedra o la arcilla hasta llegar a los electrónicos (USB o disco duro). Generalmente están hechos de un material resistente

y la escritura se realiza con un objeto cortopunzante, que cambia o modifica las características o la esencia del soporte dejando una huella más o menos profunda o bajo relieve, en este caso está realizada con la técnica denominada esculpida y el material donde ha sido grabado es el metal. Además, la tipografía migrante está empapada de una sustancia adherida que caracteriza un acto, un evento de gran importancia para homenajear o recordar un acontecimiento destacado mediante la celebración de una fecha.



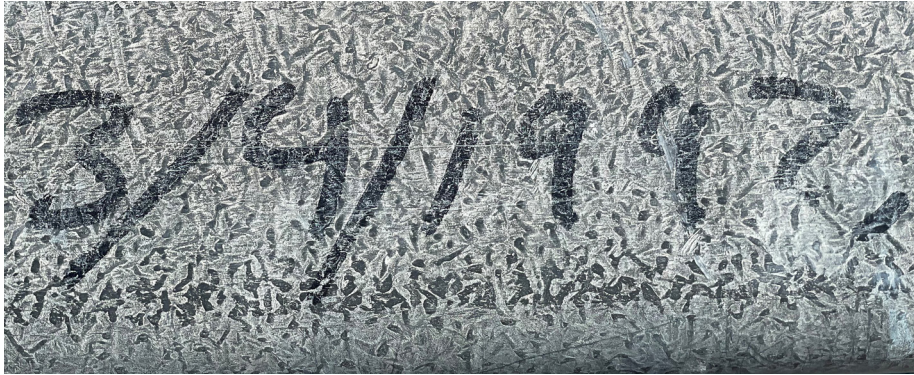
**Figura 9.** Nombre grabado en el barandal de seguridad. *El Bordo. Avenida América Córdova. Ciudad Juárez. Chihuahua. México. 2021*

**Fuente:** Propiedad del autor.

Como herramienta se puede emplear un objeto fabricado para un determinado uso, en especial si es frecuente, como el doméstico o artesanal, que generalmente se maneja manualmente y puede ser percibido por la vista y el tacto. Este instrumento nos ayuda a ejecutar la incisión mediante algunos procedimientos o gestos, paso a paso o de manera secuencial en un soporte. Cada gesto produce un sistema de representación gráfica de un idioma, por medio de signos y líneas, con una característica especial que la distingue del resto, por ejemplo, forma, grosor o trazo. Entonces se puede hablar de un instrumento con el cual se fija el conocimiento de algo, o la habilidad de realizarlo. Sin embargo, estos hechos ocurren en un tiempo y lugar determinando; tienen un significado y unas consecuencias muy importantes.

La huella, dice Antonio Floriano (1946), “expresa y perpetúa; enseña y conserva” (p. 9), y define con detalle las cualidades y características por las que una persona u cosa es apreciada, alcanzando así significación y validez de la escritura como declaración y veracidad de un hecho por haber sido testigo de él, confirmando la verdad o la existencia de un suceso que se mantiene sin interrupción o cambio en un mismo lugar, estado o situación, como el fenómeno de la migración a través Ciudad Juárez. Esto nos lleva a la reflexión para constituir una opinión, una idea, un consentimiento, la importancia en el mantenimiento y en el cuidado

riguroso de los hechos o situaciones pasados que quedan en la mente del migrante, y de esta urbe.



**Figura 10.** Fecha gradada en el barandal de seguridad. El Bordo. Avenida América Córdova. Ciudad Juárez. Chihuahua. México. 2021

**Fuente:** Propiedad del autor.

Este escrito es un proceso vinculado a cierto sector desfavorecido. La tipografía migrante la han generado estas personas, creando imágenes durante periodos de acontecimientos vividos en Ciudad Juárez, a los que se han sometido buscando un cambio; experiencias provenientes de un pasado y que derivan en un futuro que se transforma a través de los documentos, testimonios u objetos del presente, que transmiten información significativa referente a los hechos de la migración y dejados a lo largo y ancho de la línea fronteriza, lo que permitió obtener información. Para ello se hizo una gran recopilación de imágenes, también se acudió a la sociedad juarensa, que nos apoyo en la construcción de historias con las imágenes reunidas.

Estas referencias directas (migrantes) e indirectas (ciudadanos) servirán para identificar y describir la capacidad de formar ideas y representaciones de la realidad en su mente relacionando unas con otras. Implica actividad, movimiento o cambio de situación para comprender por medio de la razón, su naturaleza, cualidades y relaciones al conocer el pasado y el presente de los grabados, de la migración y de la realidad de Ciudad Juárez; en palabras de Haarman(2021) lo anterior "permite al hombre no sólo conservar informaciones concretas, sino que también hace posible que cadenas de ideas se sometan a un orden externo con ayuda de secuencias de imágenes y se organicen de un modo coherente" (p. 22).

A continuación, este documento expresa y hace referencia directa a las imágenes recopiladas de un elemento concreto. Para este objetivo conté con la participación de cuatro personas, a fin de tener la declaración de estos individuos para exponer la veracidad de la letra a través de un escrito. El cual permite observar su posición respecto al tema, de la misma manera sirve para lograr indirectamente un argumento probativo de la situación del día a día en Ciudad Juárez respecto a la huella escrita por el migrante, para así resguardar un conjunto de estos con características extraordinarias y espontaneas que reglan la perpe-

tuidad de las imágenes tipográficas, por ejemplo: sensaciones, impresiones, sentimientos o ideas concretas de su aventura por la frontera norte.

Así la tipografía migrante poco a poco va a conseguir una cualidad propia y un conocimiento de forma natural tras un proceso poco común de desarrollo y crecimiento de un carácter literario firme, conformado por sus ideas y su situación, alcanzando el pleno desarrollo con la disciplina de la historia y a la vez como un suceso del entendimiento por cuya virtud el ser humano puede distinguir el bien del mal para demostrar la veracidad de la existencia de una acción de manera clara, con una propiedad de conservación ante cualquier daño, modificación o adulteración y para fincar las relaciones establecidas entre los seres humanos.

### **Elsa Berenice Balderrama Beltrán. 1992. Guadalajara, Jalisco**

Artur, Chuya y Gloria (Figura 11). Parece el típico intento que toda persona se siente impulsada a hacer cuando ve cemento fresco y sólo se le ocurre poner su nombre. Pero, ¿quiénes son esas personas?, ¿qué estaban haciendo?, ¿qué pensaban?, ¿con qué intención? ¿Eran pareja Artur y Chuya? Pero, ¿y Gloria?, ¿su hija? Tres nombres que para muchos no significarán nada cuando pasen y los lean, pero para ellos este hecho significó mucho, tal vez todo. Una historia, un recuerdo, una anécdota que contar, un lugar al cual siempre regresar o tal vez, el fin.

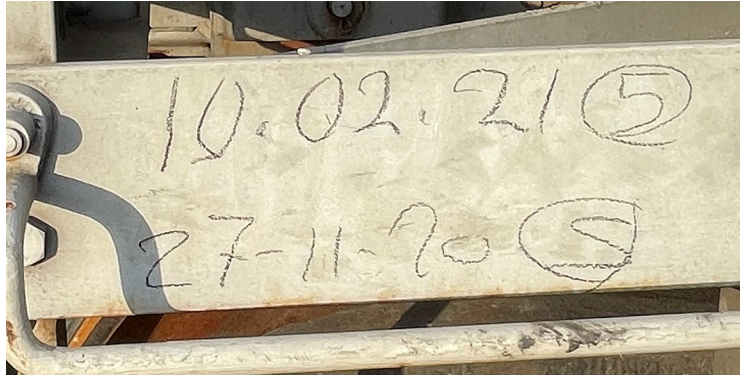


**Figura 11.** Nombres grabados en el barandal de seguridad. El Bordo. Puente Córdova-Américas. Ciudad Juárez. Chihuahua. México. 2021

**Fuente:** Propiedad del autor.

Las vías son parte de la historia del país. Crecimiento, desarrollo y, aun ahora, comunicación. Pero las fechas tienen más profundidad que eso, llegamos con una, recorreremos la vida con cientos más y terminamos con otra. Naces y tienes número, representando día, mes y año, posiblemente hora, minuto y segundo. Se vuelve nuestra marca, parte de la identidad. Aunque no le demos importancia

o no queramos que nos defina, la verdad es que desde el segundo en que jalamos aire por nosotros mismos nos marca al grado que intentamos hacerlo visible todo el tiempo: nacimiento, graduaciones, boda, muerte; absolutamente cualquier acontecimiento importante siempre se resume en estos dígitos.

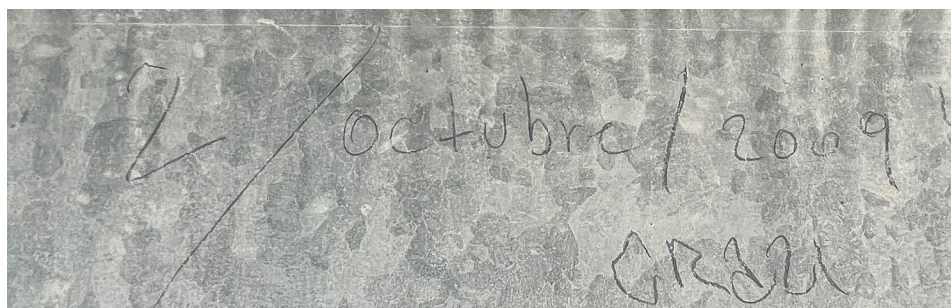


**Figura 12.** Fechas grabadas. Tren del Pacífico. Centro Histórico de Ciudad Juárez. Chihuahua. México. 2021

**Fuente:** Propiedad del autor.

### **Rodsy Graciela Muñoz Flores. 1989. Ciudad Juárez, Chihuahua**

Una fecha puede ser más que un día por tachar en el calendario (Figura 13). Cuando se tiene una historia que contar, aunque para el resto del mundo fuera día “ordinario”, no queda más que inmortalizarlo de la manera que al protagonista le parezca más trascendente. El 2 de octubre del 2009 tiene tal relevancia que inclusive se “graba en piedra”. Pero que tan frágil se ha vuelto la empatía social que lejos de curiosear sobre dicha historia, aquel suceso que cambió el rumbo y sentido de una o varias vidas, se pierde en las sombras al caer la noche.



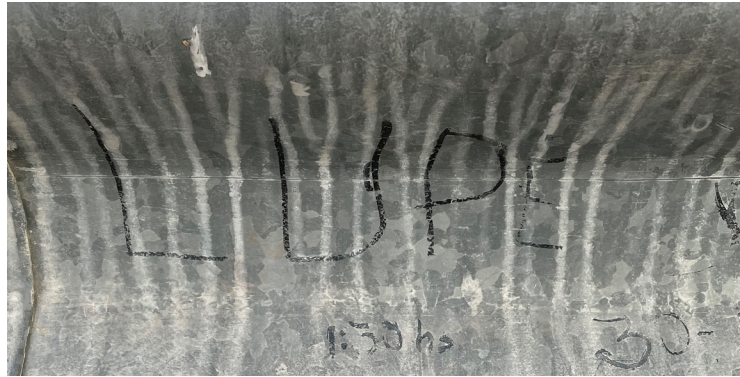
**Figura 13.** Fecha grabada en el barandal de seguridad. El Bordo. Puente Córdoba-Américas. Ciudad Juárez. Chihuahua. México. 2021

**Fuente:** Propiedad del autor.

Estigma, clasismo, etiqueta social, discriminación son realidades que culturalmente existen, una gran falta de empatía por la sociedad en la que cohabitamos. Donde es más sencillo juzgar que regalar una sonrisa, más fácil dejarse llevar por la



primera impresión, por una manera de vestir o el lenguaje del individuo. Para lograr un gran paso sociocultural es imperativo alejarnos de todo prejuicio y tratar por igual al otro, que lejos de ser un ente aislado de la sociedad pudiese pertenecer a una mayoría.



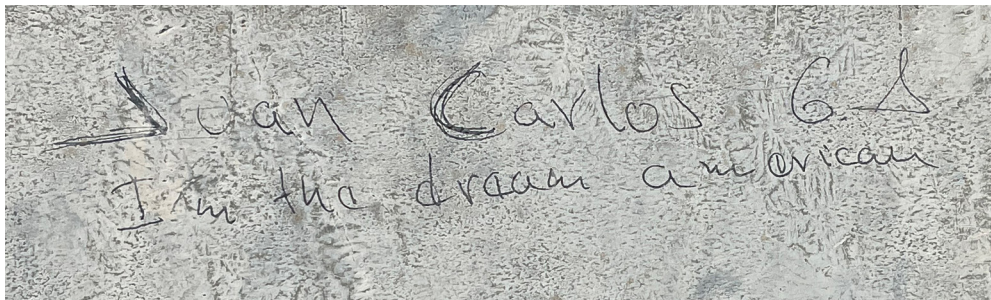
**Figura 14.** Nombre gradado en el barandal de seguridad.

*El Bordo. Puente Córdova-Américas. Ciudad Juárez. Chihuahua. México. 2021*

**Fuente:** Propiedad del autor.

### **Juan Jesús Cruz Revilla. 1976. Ciudad Juárez, Chihuahua**

Triste es ver cómo la gente deja su tierra por falta de oportunidades y viaja para obtener el "disque"<sup>80</sup> sueño americano, tal vez, sí les va un poco mejor, pero es igual, pues van a un lugar del cual serán prisioneros, pues todo el tiempo tendrán que permanecer escondidos de la migra y eso no es vida, el camino que toman está lleno de muerte. Gente que no alcanzó a llegar a su destino.



**Figura 15.** Nombre gradado en el barandal de seguridad.

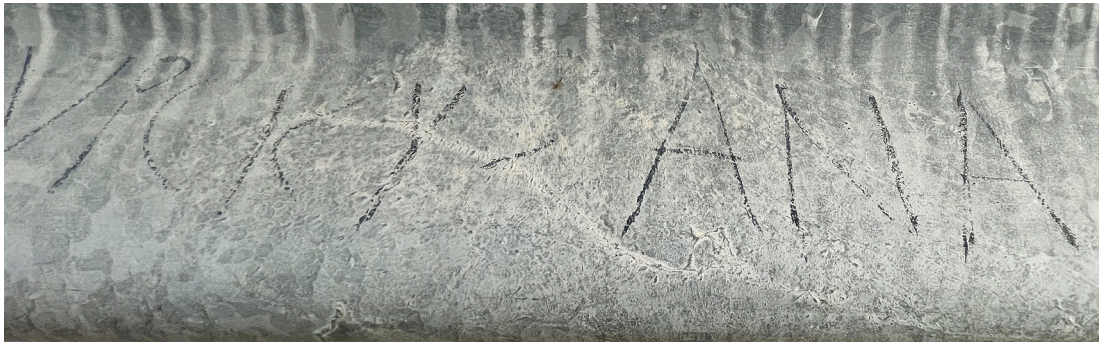
*El Bordo. Puente Córdova-Américas. Ciudad Juárez. Chihuahua. México. 2021*

**Fuente:** Propiedad del autor.

80 La forma correcta es "dizque" y es un adverbio que significa: al parecer, presuntamente, supuestamente, dice que, según dice, según parece, dicen que. En muchos casos, cuando se utiliza puede indicar ironía o duda. Además, se usa en un lenguaje coloquial no formal.

## **Yolanda Vargas Macías. 1970. Ciudad Juárez, Chihuahua**

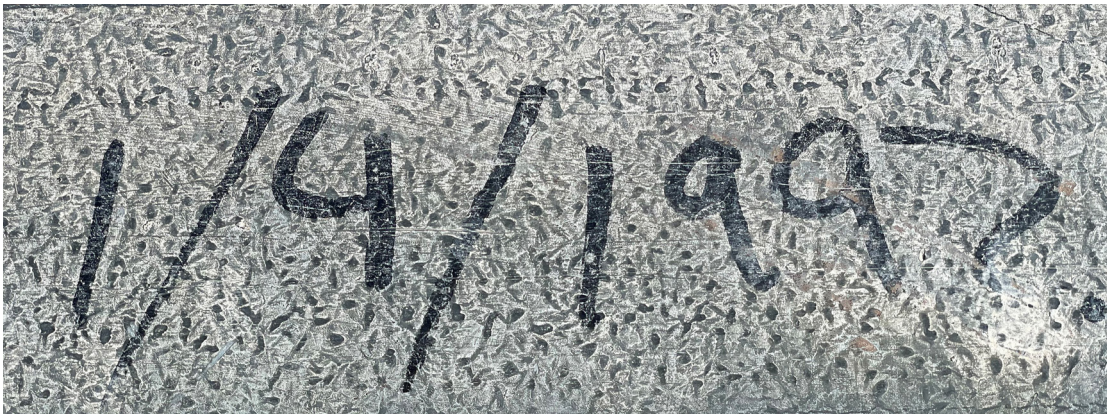
Ana y Vicky, ¿quiénes son? ¿Hermanas, madre e hija o simplemente amigas de ocasión? Solo sabemos que ellas tenían en mente llegar al vecino país del norte, siempre con miras a un mejor futuro que su localidad les negó. ¿Ana y Vicky habrán llegado a su destino? ¿O languidecieron en el intento? Nunca lo sabremos. ¿Y cuál es ese sueño? ¿Tener mejor vida para ellas y sus familias.? Todos y cada uno de los que intentamos traspasar las barreras de la frontera somos Ana y Vicky.



**Figura 16.** Nombres gradados en el barandal de seguridad. *El Bordo.*  
*Puente Córdova-Américas. Ciudad Juárez. Chihuahua. México. 2021*

**Fuente:** Propiedad del autor.

Como toda fecha, esta nos indica nuestro paso por la frontera; una que tal vez nunca podremos borrar de nuestra mente, porque involucra una nueva vida que deseamos, o el primer intento por lograr el ingreso a un país que ofrece todo, pero al cual es difícil llegar. Fecha que se marca en una barra metálica, así como en cada corazón pues graba el día en que alguien dejó familia, patrimonio y patria por un futuro incierto, pero con una esperanza grande en su corazón.



**Figura 17.** Fecha gradada en el barandal de seguridad.

*El Bordo. Puente Córdova-Américas. Ciudad Juárez. Chihuahua. México. 2021*

**Fuente:** Propiedad del autor.

La escritura es una acción rápida y se caracteriza por tener una utilidad eminentemente práctica, que sirve para un fin determinado: unir a un grupo de per-

sonas que comparten una misma cultura mediante el intercambio de información en la cual se expresan ideas, opiniones, sentimientos y emociones bajo el propósito de establecer un sentido y utilizando la huella de forma lógica; independiente de la manera de pensar y sentir, o la habilidad expresiva.

Para comunicar, el ser humano debe alcanzar conocimientos y argumentos sobre la huella, la cual tiene un conjunto de características encaminadas a una actividad expresiva y diferente, por tal razón el hombre debe archivar las letras con sumo cuidado, pues aportan nuevos conocimientos a los individuos. Así la importancia del lenguaje recae en la representación ordenada de los elementos reunidos en líneas, rayones, dibujos y trazos que reflejan una relación entre sí, capaz de implicar un conocimiento de propagación cultural de una sociedad.

Paralelamente, el ser humano sufre un cambio gradual de conductas, ideas y actitudes mientras se aleja físicamente de un lugar. Esto desemboca en la obtención de un conocimiento, un hábito, una habilidad de forma natural o, tras un proceso, se atribuye cierto valor a la capacidad natural de exteriorizar, formar y representar la realidad en su mente. Así también relaciona unas ideas con otras por medio de un procedimiento conceptual, a través del cual se obtiene una huella, un sentimiento y una señal que permite identificar algo compuesto por elementos de la misma naturaleza pero con características diferentes, con cierta formalidad y solemnidad para dar a conocer su escritura mediante un sistema ordenado de signos gráficos.

Que una persona exteriorice lo que piensa o siente se inclina hacia la representación de las palabras e ideas mediante el uso de signos gráficos aptos para el fin que se expresa, en particular con algunas características bien definidas por un conjunto de elementos que forman un todo. En esta realidad concurren dos cualidades claramente identificadas: una de estas es la materia, la naturaleza física de la realidad relacionada con el ser y la forma de hacer presente una cosa en la mente del ser humano por medio de una actividad en la que predomina el uso de la inteligencia, procesando signos, palabras e imágenes. La otra se relaciona con lo inmaterial del ser humano, como formar ideas o representaciones y cuya información se encuentra en las huellas dejadas por el ser humano allá por donde camina.

## Referencias

- Alcazar, A. (1948). *La escritura del niño*. Sucesor de Antero Concha.
- Ambrose, G y Harris, P. (2005) *Tipografía*. Parramón.
- Calvet, L. (2001). *Historia de la escritura*. Paidós.
- Floriano, C. (1946). *Curso general de Paleografía y Paleografía y Diplomática española*. Editorial Siigilum Regiae Universitatis Oventensis.
- Haarmann, H. (2021). *Historia universal de la escritura*. Gredos.
- Kane, J. (2015). *Manual de tipografía*. Gustavo Gili.
- Lupton, E. (2011). *Pensar con tipos. Una guía clave para estudiantes, diseñadores, editores y escritores*. Editorial GG.
- Perfect, C. (1994). *Guía completa de la tipografía*. Blume.
- Real Academia Española (2002). En *Diccionario de la lengua española*. <https://dle.rae.es/>
- Unger, G. (2009). *¿Qué ocurre mientras lees? Tipografía y legibilidad*. Campgràfic.