

IADA

INSTITUTO DE ARQUITECTURA, DISEÑO Y ARTE

PLATIQUEMOS DE LIBROS CON SUS AUTORES

PLATIQUEMOS DEL LIBRO:

TÓPICOS DEL INTERIORISMO EN LA INVESTIGACIÓN Y LA REFLEXIÓN.

TEORÍA Y DISEÑO DEL INTERIORISMO.

Coordinadoras del libro:

MDH. Monica Cuvelier García

MEPCAD.Hilda Berenice Castro Álvarez



IADA



TÓPICOS DEL

INTE
RIORIS
MO

EN LA INVESTIGACIÓN
Y LA REFLEXIÓN

TEORÍA Y DISEÑO DEL INTERIORISMO

Mónica Cuvelier García
Hilda Berenice Castro Álvarez
(Coordinadoras)

TEORÍA Y DISEÑO DEL INTERIORISMO

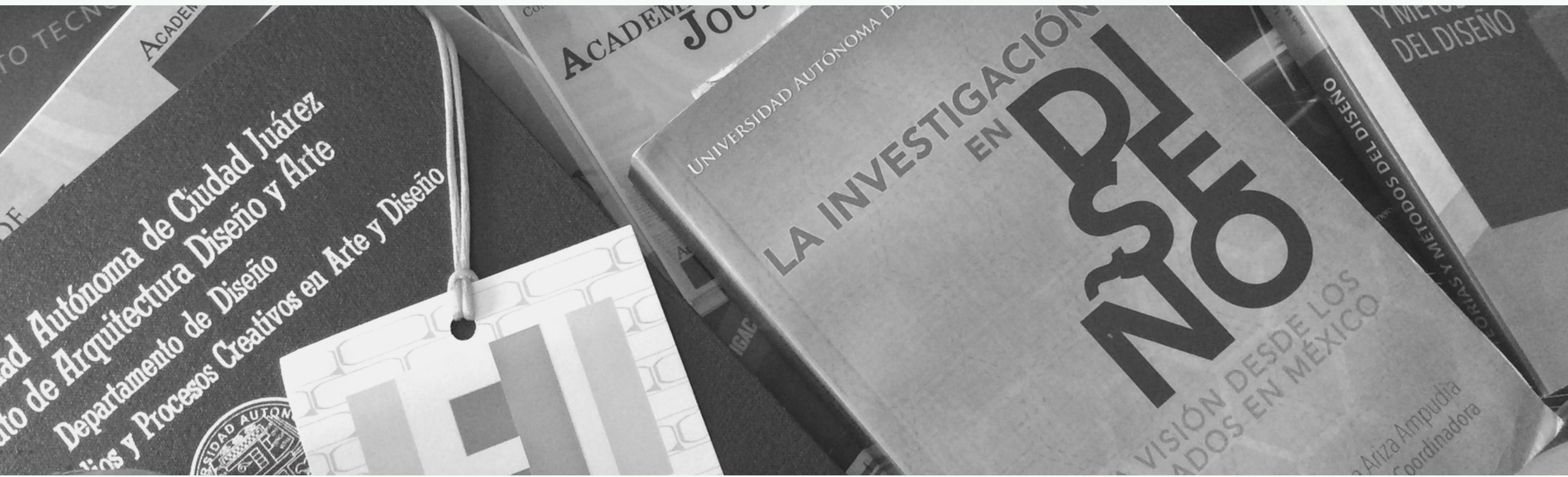
TÓPICOS DEL INTERIORISMO EN LA INVESTIGACIÓN Y LA REFLEXIÓN.

Desde hace décadas, se ha argumentado por medio de diferentes perspectivas la relación entre el diseño y la investigación explicando cómo aquel no puede realizarse sin esta y viceversa, puesto que para hacer diseño es necesaria la investigación y, a su vez, al llevar a cabo la práctica de diseño se genera conocimiento

MONICA CUVELIER GARCÍA
HILDA BERENICE CASTRO ÁLVAREZ

LA RELACIÓN ENTRE EL DISEÑO Y LA INVESTIGACIÓN

Hacer diseño basado en la investigación y llevar a cabo la práctica de diseño para generar conocimiento.



MONICA CVELIER GARCÍA
HILDA BERENICE CASTRO ÁLVAREZ

¿DE DÓNDE SURGE LA IDEA DE ESTE LIBRO?

Un trabajo continuo y en equipo por parte de investigadores desde diferentes universidades, con el objetivo principal de continuar enriqueciendo el conocimiento del binomio entre la investigación y la práctica. Producto de las ponencias presentadas en los Foros Internacionales de Investigación en el Interiorismo.



MONICA CUVELIER GARCÍA
HILDA BERENICE CASTRO ÁLVAREZ

TÓPICOS DEL INTERIORISMO EN LA INVESTIGACIÓN Y LA REFLEXIÓN.

Primera parte: Reflexiva

Segunda parte: Investigativa



PRIMERA PARTE

REFLEXIVA

PRIMERA PARTE

REFLEXIVA

- Relación entre contexto, percepción ambiental y actitudes del individuo
- Elementos de ambiente como signos en espacios
- Algunas reflexiones y soluciones sobre interiores domésticos para adultos mayores
- Minorías en el interiorismo
- Interpretación visual del ámbito dinámico espacial

ALGUNAS REFLEXIONES Y SOLUCIONES SOBRE INTERIORES DOMÉSTICOS PARA ADULTOS MAYORES

**LIBERTAD ÁRCEGA CAMACHO
BEATRIZ GUERRERO GONZÁLEZ**

Los viejos, que no constituyen ninguna fuerza económica, no tienen los medios de hacer valer sus derechos; el interés de los explotadores es quebrantar la solidaridad entre los trabajadores y los improductivos, de modo que éstos no sean defendidos por nadie. Los mitos y los estereotipos que el pensamiento burgués ha puesto en circulación tratan de mostrar que en el viejo hay otro.
Simone de Beauvoir (2012, p. 9)

Introducción

En el presente trabajo se responde a una serie de inquietudes y reflexiones acerca de la vivienda y el derecho a su permanencia durante la vejez en condiciones de habitabilidad que propicien, en el mayor

**LIBERTAD ÁRCEGA CAMACHO
BEATRIZ GUERRERO GONZÁLEZ**

ALGUNAS REFLEXIONES Y SOLUCIONES SOBRE INTERIORES DOMÉSTICOS PARA ADULTOS MAYORES.

Las autoras hacen frente a la problemática del alto índice de adultos mayores que permanecen en casa bajo los cuidados de sus familiares y que, como consecuencia, se despliega una serie de necesidades particulares de dichos usuarios en sus espacios cotidianos.

Las autoras presentan una serie de reflexiones y soluciones sobre los interiores domésticos para el adulto mayor, a sabiendas de que, según estadísticas del Inegi (2010), en México el 9.1 % de su población eran adultos mayores con 60 años cumplidos.



LIBERTAD ÁRCEGA CAMACHO
BEATRIZ GUERRERO GONZÁLEZ

Exponen una serie de factores de diseño necesarios para llevar a cabo planes de adecuación en las casas-habitación, que ofrezcan opciones residenciales, según los distintos niveles de capacidad; que van desde viviendas regidas por el mercado hasta sociales, pasando por centros de vida asistida, comunidades de atención continua y centros de vida compartido.

nas que están impedidas de interactuar en la sociedad y a su desarrollo (2004, p. 1).

A nuestro entender, estos principios deberían tomarse en cuenta en todo diseño para evitar, en la medida de lo posible, cambios y adecuaciones posteriores. Estos siete principios, a los que hace referencia Joseph Dennis Kelly II (2004), tienen que ver con:

Principio 1. Uso equitativo

Dice que el edificio debería ser accesible para todos los usuarios y ser utilizado de la misma manera; si en ocasiones no se puede hacer de idéntica manera, al menos debe ser equivalente en privacidad, seguridad y conveniencia. En la edificación no se deben emplear medios que aislen o estigmaticen a grupos de usuarios o privilegiar a un grupo sobre otro; por ejemplo: el uso de rampas para que todas las personas, independientemente de su condición física, puedan acceder sin problemas; baños en donde no existan problemas de movilidad y accesibilidad con su equipamiento, etcétera.

Principio 2. Uso flexible

El diseño del edificio debe permitir a los individuos usar sus características en más de una forma y ser flexible para adaptarse a circunstancias no previstas; por ejemplo, ser cómodo para el empleo de la mano derecha y la mano izquierda, y adaptable al ritmo del usuario individual.

Principio 3. Sencillo e intuitivo

Las características del diseño del edificio y su propósito deben ser intuitivamente identificables por todos los usuarios; por ejemplo, los baños en un lugar público con grifos y palancas de descarga que sean fácilmente identificables para su uso; manijas de puertas y sus seguros; botones de elevadores, etcétera.

Principio 4. Información perceptible

El edificio debe contar con una comunicación efectiva e identificable, es decir, en contraste con su entorno para distinguirla fácilmente; además, debe presentarse de diversas maneras: táctil, visual, auditiva y verbal, para todos los usuarios, independientemente de sus habilidades sensoriales.

INTERPRETACIÓN VISUAL DEL ÁMBITO DINÁMICO ESPACIAL

NOEMÍ DEL CARMEN RAMOS ESCOBAR

Al indagar en el lenguaje visual de un ámbito espacial es imprescindible hacer una interpretación de las formas y de cada uno de sus componentes. Esto se vuelve aún más significativo cuando este espacio al que se hace referencia, se nos va presentando dinámico conforme avanzamos y nos encontramos insertos entre un juego de alturas, proporciones y volúmenes.

Asimismo y de manera conjunta, la colorimetría del espacio contenedor transmite sensaciones físico-espaciales con lo que se establece una correlación con el usuario que lo transita, lo percibe y lo vive, por lo que adquiere para cada individuo un significado. Y en este proceso de construcción visual, se cimienta en cada sujeto la semiótica del espacio interior.

NOEMÍ DEL CARMEN RAMOS ESCOBAR

INTERPRETACIÓN VISUAL DEL ÁMBITO DINÁMICO ESPACIAL.

La autora explica que, al indagar en el lenguaje visual de un ámbito espacial, es imprescindible hacer una interpretación de las formas y de cada uno de sus componentes. Esto se vuelve aún más significativo cuando este espacio al que se hace referencia, se nos va presentando dinámico conforme avanzamos entre sus espacios y nos encontramos insertos entre un juego de alturas, proporciones y volúmenes.



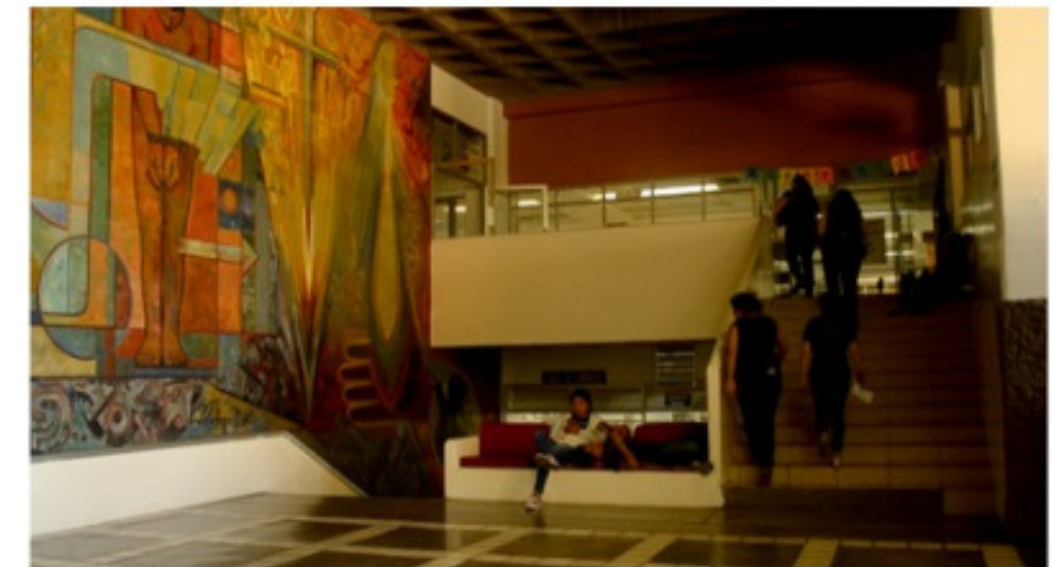
NOEMÍ DEL CARMEN RAMOS ESCOBAR

Nos demuestra la importancia que tiene la interpretación visual del ámbito dinámico espacial en correlación con el sujeto que lo transita, gracias a la percepción y la interpretación de los símbolos.

aceptar otra geometría apta para lo mecánico resistente (Villagrán, 1988, p. 23).²

A continuación, y con la finalidad de tener una mayor claridad, se hace referencia al vestíbulo de la biblioteca Central de la Universidad Autónoma de Sinaloa en el que, por medio de la observación sistemática, se hicieron algunas valoraciones en cuanto a la percepción y sensaciones que experimentan los maestros y alumnos que lo transitan.

FOTOGRAFÍA 1. LA ENVOLVENTE ESPACIAL. BIBLIOTECA CENTRAL DE LA UNIVERSIDAD AUTÓNOMA DE SINALOA



FUENTE: FOTOGRAFÍA DE ARCHIVO DE LA AUTORA (OCTUBRE DE 2018).

La biblioteca Central de la Universidad Autónoma de Sinaloa, a la que se hace referencia, fue construida en el año de 1986 al interior del conjunto de Ciudad Universitaria y tiene la particularidad de que, al ingresar al vestíbulo por la entrada principal, se presenta como remate visual un mural del pintor muralista Alfonso Villanueva Manzo, procedente de Michoacán, que fue creado en el año de 1987.

Este espacio se extiende de manera horizontal entre un juego de volúmenes y alturas sobre el acceso principal y la recepción a la biblioteca, y

² Consultado en agosto de 2019 en: *La habitabilidad 1. Resumen por* (<https://docplayer.es/23270139-La-habitabilidad-1-resumen.html>).

MINORÍAS EN EL INTERIORISMO

XAVIER JUÁREZ TORRES

El término minoría es una expresión engañosa, es decir, un tanto escurridiza o paradójica. La pregunta que se nos impone es: ¿qué significa minoría?, por lo tanto, ¿cuál es su esencia, la sustancia propia de la minoría? En todo caso pensemos que la interrogante apropiada es: ¿cuáles minorías? Emplearemos un giro lingüístico para desmarcarnos de las infinitas categorías y contradicciones en las que podríamos aislar y dividir al grueso de la humanidad. Aquí apuntaremos a una vista ampliada, de conjunto; resaltaremos que, en esencia, somos aquello que Alvar Aalto define como "estandarización flexible" (Pallasmaa, 2010, pp. 52-53).

Empecemos por retomar la visión de conjunto para ir descendiendo a las particularidades, sin perder de vista el enfoque general; en otras palabras, queremos llevar más lejos la narrativa de casos particulares,

XAVIER JUÁREZ TORRES

MINORÍAS EN EL INTERIORISMO.

El autor nos presenta la analogía de diversos investigadores con un abanico muy amplio sobre la poética, la ética, la experiencia sensorial, la crítica y el pensamiento en cuanto al mensaje y el diálogo de las minorías para ser materializado en la sensibilidad del usuario.



UNIVERSIDAD DE
GUANAJUATO

XAVIER JUÁREZ TORRES

Nos lleva a interiorizar sobre el término minorías en donde Xavier Juárez lo analiza desde una visión filosófica para contextualizar al lector sobre su significado esencial y su participación en los espacios.

Su narrativa parte de una visión en conjunto de significados, para luego ir descendiendo a las particularidades.

Enfaticemos que nuestro propósito es entender lo fundamental que conforma a los seres humanos y su inmanente relación con la construcción espacial como fenómeno poético encarnado; como espacialidad, como lo explican Martin Heidegger (1889-1976) y Christian Norberg-Schulz (1926-2000). Lo acotamos solo en ellos, porque son la punta del iceberg de la discusión entre presencia, esencia y existencia. Subir a un nivel existencial necesita entender que somos seres humanos en el mismo sentido que el paraguayo Benítez (2015):

Nosotros somos seres imaginarios. Los seres vivos se aproximan por simpatía, se repelen por antipatía, interactúan por empatía, como todos los seres vivos conscientes de las definiciones que hacen a nuestro carácter de individuo, pero los humanos somos seres imaginarios porque asumimos que nuestra condición mínima constituyente es dual, el mínimo humano es dos, nuestra humanidad inicia en el momento que imaginamos que somos nos-otros; y el nos-otros me constituye, emprendiendo mi cuidado cuidándonos, necesitando el que estemos bien para estarlo. Esta construcción imaginaria que minimiza en dos, se extiende hasta en grandeza al todos, al nos-otros los seres humanos (p. 2).

Ahora expliquemos: ¿cómo es habitar poéticamente? Siguiendo a Benítez (2015), aunque usa otras palabras, su aportación es singular, porque lo dice desde el contexto de la austeridad: si entendemos que no somos yernos del hombre más rico del mundo o de un banquero suizo. Urge hacer un consenso entre habitar poéticamente y, como Benítez (2015) dice, el accionar restaurativo de la integridad humana; así:

Lo mejor que hemos hecho en el repetir de acciones sobre nuestros conocimientos disciplinares, perpetúa el presente escenario de celebración individual y de agonía humana, —amparo del privilegio jerárquico de un número cada vez menor de personas—. En nuestra salvaguarda debemos confrontar la presente realidad con un hacer distinto, el que tenga por anhelo un resultado distinto, el que genere un paisaje distante al de la complaciente resignación. Debemos producir conocimientos nuevos instrumentalizando investigación y

ELEMENTOS DE AMBIENTE COMO SIGNOS EN ESPACIOS

HILDA BERENICE CASTRO ÁLVAREZ
ZAIRA ANAEL BELTRÁN TORRES

De la misma forma en que una imagen, un objeto o un atuendo personal pueden comunicar gustos, personalidad, cultura, etcétera, el ambiente físico de un espacio interior y sus elementos comunican mensajes diversos en función de sus características y combinaciones. Por lo que, a continuación, se mencionarán brevemente algunos conceptos y teorías de la comunicación desde la semiótica en general, para luego extrapolarlos al argumento de la semiótica en el ambiente del espacio interior con el fin de señalar la función de los elementos del ambiente como signos transmisores de diversos mensajes; por ejemplo, algunos de ellos de imagen, de comportamiento y de comodidad.

HILDA BERENICE CASTRO ÁLVAREZ
ZAIRA ANAEL BELTRÁN TORRES

ELEMENTOS DE AMBIENTE COMO SIGNOS EN ESPACIOS.

Las autoras pretenden hacer un acercamiento de la Teoría de la semiótica al diseño de interiores como una herramienta que el interiorista puede analizar y aplicar para potencializar los diseños y satisfacer el confort del usuario de una manera más completa. De tal manera que toman relevancia los estudios acerca del discurso del diseño de interiores para apoyar una visión de mejora del quehacer de la disciplina dirigidos a un sector de la población en vulnerabilidad.



HILDA BERENICE CASTRO ÁLVAREZ
ZAIRA ANAEL BELTRÁN TORRES

Los espacios pueden ser interpretados con ciertos atributos, reconociéndolos como lugares sofisticados y elegantes, mientras que otros sitios pueden transmitir diversión e informalidad.

Estos conceptos son comunicados al usuario mediante características de elementos ambientales, como mobiliario, accesorios, olor, sonido e iluminación, entre otros.

IMAGEN 8. EJEMPLOS DE DENOTACIÓN Y CONNOTACIÓN. IZQUIERDA: MATERIAL DE FACHALETA DE LADRILLO; DERECHA: IMAGEN DE FACHADA EMPLEANDO FACHALETA DE LADRILLO



FUENTE: CASTRO Y BELTRÁN (2019).

Asimismo, los signos tienen modos de ser leídos y forman diferentes códigos que delimitan su significación. Están siempre anclados a un medio: no hay un signo sin un medio (Bolter, 1991; citado en Chandler, 1999). Las dos maneras que existen de organizar los signos de un código es mediante paradigmas y sintagmas.

Un paradigma es un conjunto de signos asociados y todos estos signos son miembros de alguna categoría que define, pero en el que cada signo es significativamente diferente... [Mientras que] un sintagma es una combinación ordenada de signos interactivos que conforman una totalidad significativa... (Chandler, 1999, pp. 49-50).

En otras palabras, un paradigma es una forma de agrupar signos de la misma naturaleza en un solo conjunto. Por otro lado, un sintagma es la combinación de tales signos dentro de una estructura de reglas y convenciones sintácticas; por ejemplo, en un ambiente un paradigma serían los diversos elementos —ambientales— y sus características: colores, mobiliario, accesorios, etcétera; mientras que un sintagma sería un tipo de ambiente: oficina, biblioteca, área de juegos, salón de baile, etcétera.

RELACIÓN ENTRE CONTEXTO, PERCEPCIÓN AMBIENTAL Y ACTITUDES DEL INDIVIDUO

MÓNICA CUVELIER GARCÍA
ABDUL ALEJANDRO BALDERRAMA
ALVARADO

La psicología ambiental nace como una ciencia para tratar de comprender la influencia y repercusiones que tiene el medioambiente en la vida diaria del ser humano. Charles Holahan (2007) en su libro *Psicología ambiental: un enfoque general* la define como el "(...) área de la psicología cuyo foco de investigación es la interrelación del ambiente físico con la conducta y la experiencia humana" (p. 21). Esto quiere decir que la psicología ambiental, se centra en el estudio de factores dentro de los ambientes físicos que pueden llegar a generar cierta influencia o reacción en los receptores ambientales; en este caso, el hombre. Al

MONICA CUVELIER GARCÍA
ABDUL ALEJANDRO BALDERRAMA ALVARADO



RELACIÓN ENTRE CONTEXTO, PERCEPCIÓN AMBIENTAL Y ACTITUDES DEL INDIVIDUO.

Se sustenta la estrecha relación que existe entre el contexto del espacio, la percepción del mismo y las conductas de los individuos.

Asimismo, los autores presentan cómo las características del espacio influyen en la conducta y muestran las características principales que ejercen influencia en la conducta humana, como la estimulación, coherencia y legibilidad, entre otras.

MONICA CUVELIER GARCÍA
ABDUL ALEJANDRO BALDERRAMA ALVARADO

Se puede apreciar en la lectura, la explicación de los cuatro conceptos básicos que abarca el funcionamiento del comportamiento espacial del ser humano, lo cual puede ser relacionado con la propuesta de los investigadores de los demás capítulos, para así comprender las actitudes de las personas.

acciones del hombre, recordando siempre que todo comportamiento humano ocurre en un contexto determinado.

Debido a dichos estímulos ambientales, el ser humano ha reflejado diversos procesos de adaptación ante los espacios, tomando un rol activo y dinámico, principalmente, a través de procesos cognitivos, actitudes, rendimiento y respuestas enfocadas a sus problemas y emociones.

Características del espacio que influyen en la conducta humana

En los distintos modelos ecológicos y psicoambientales de la conducta espacial existen diversos elementos que inducen o influyen en el comportamiento del individuo ante su ambiente físico. Evans, Cohen y Brennan en 1986 (citados en Mejía, 2011) desarrollaron una taxonomía que muestra las características del ambiente que ejercen influencia en la conducta humana, ante la necesidad de adaptación que el usuario requiere en diversas situaciones de la vida diaria.

a) Estimulación espacial

Los modelos existentes sobre el tema demuestran que el sujeto necesita tener cierto nivel de estimulación dentro de su ambiente, porque si esta es muy baja, los estímulos aportados por el espacio producirán cierta sensación de privacidad y aburrimiento; mientras que si los niveles superan el límite de procesamiento de los estímulos, las sensaciones dentro del espacio producirán cierta incoherencia e incomprensión de la información psicológica existente dentro del mismo y conllevarán a generar conductas negativas e inducirán al estrés. Es por ello que, al conceptualizar un espacio construido, o bien, modificarlo, es importante tomar en cuenta los niveles de estimulación que existen dentro de él para establecer conductas propias según sus necesidades.

b) Coherencia del ambiente

Dentro de esta característica espacial, se destaca la función que permite al individuo interpretar las distintas escenas existentes en el día a día, identificando a través de la percepción los objetos, darles un significado simbólico y establecer el rol del sujeto en determinada circunstancia, por-

SEGUNDA PARTE

INVESTIGATIVA

SEGUNDA PARTE

INVESTIGATIVA

- Evolución socioespacial en los patios de Guadalajara
- Papel concreto como aislamiento termoecológico en recubrimientos de muros interiores para el confort climático de viviendas económicas en clima extremo
- Creando identidad, comunicación y espacios desde el interior: un diseño para disfrutar
- Asociación de emociones y colores en espacios habitacionales: desempeño en las actividades
- Factores de configuración para diseño de comercios retail como estrategia de competitividad de microempresas en desventaja social y económica

EVOLUCIÓN SOCIOESPACIAL EN LOS PATIOS DE GUADALAJARA

REBECA CORTÉS VALDEZ
LAURA EDITH IBARRA GUTIÉRREZ

*Dirme cómo eres, cómo vives y cómo piensas, y
te diré CÓMO ES TU PATIO.*
Rebeca Cortés

REBECA CORTÉS VALDEZ
LAURA EDITH IBARRA GUTIERREZ

EVOLUCIÓN SOCIOESPACIAL EN LOS PATIOS DE GUADALAJARA.

Una investigación de corte histórico acerca del uso y el significado socioespacial de una parte importante de las casas-habitación desde los inicios de su manifestación, que son los patios.

Reflexionar acerca de los patios como un producto de la idiosincrasia de la sociedad de Guadalajara, que lo marca en toda su evolución desde su fundación hasta la actualidad.

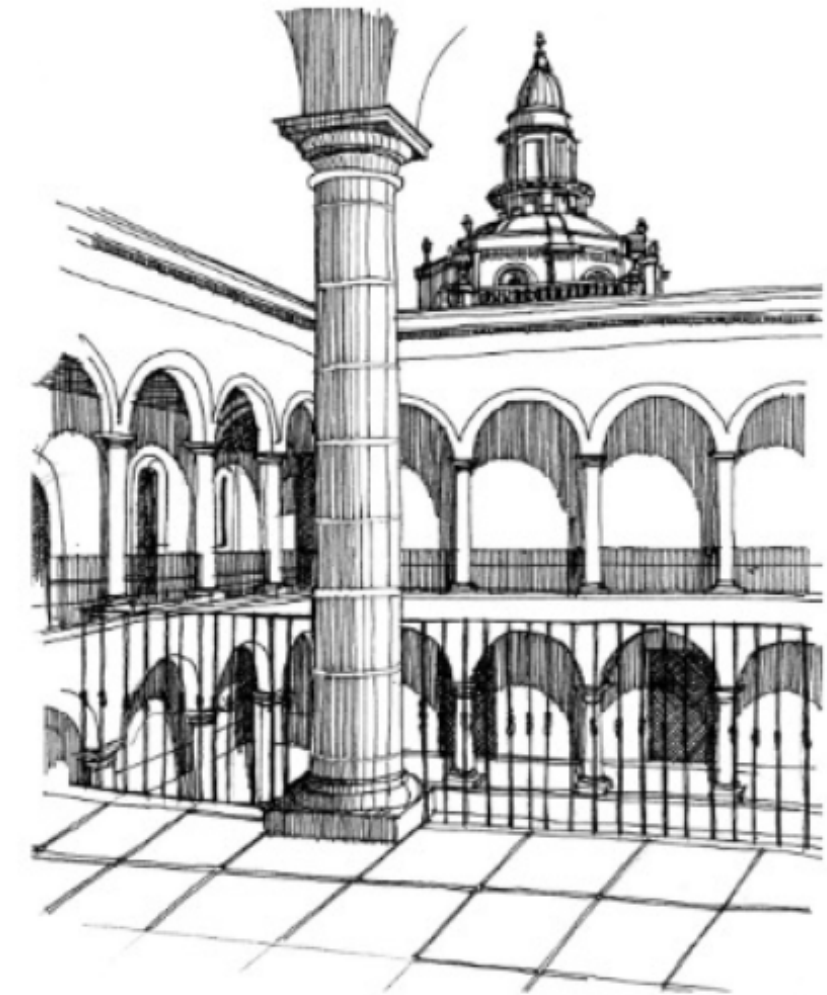


UNIVERSIDAD DE
GUADALAJARA

REBECA CORTÉS VALDEZ
LAURA EDITH IBARRA GUTIERREZ

Las autoras relatan que, en la ciudad de Guadalajara, el patio en particular se dio en la Colonia a partir del siglo XVI, primeramente por los frailes y posteriormente por las primeras familias españolas que la fundaron.

FIGURA 1. PATIO DE LA ANTIGUA UNIVERSIDAD DE GUADALAJARA



FUENTE: FREGOSO (2012).

El patio, desde que existe, ha sido un elemento espacial en el desarrollo de la arquitectura alrededor del mundo, por lo que no es exclusivo de la ciudad de Guadalajara; sin embargo, su presencia en esta urbe nos habla de una sociedad que sufrió cambios desde el punto de vista antropológico-social, el cual se refleja como consecuencia en lo político y lo económico, manifestándose desde la época de la Colonia, principalmente a raíz de su fundación.

Aspectos de la cultura mexicana, como es el caso de la arquitectura y, por lo tanto, de la antropología, nos ayudan a comprender cómo ha sido la

**PAPEL CONCRETO COMO AISLAMIENTO
 TERMOECOLÓGICO EN RECUBRIMIENTOS
 DE MUROS INTERIORES PARA EL
 CONFORT CLIMÁTICO DE VIVIENDAS
 ECONÓMICAS EN CLIMA EXTREMO**

**EMMA ANGÉLICA MEDINA GARCÍA
 LUZ PEDROZA PARRA
 MIGUEL XOCHITEMOL NETZAHUAL**

En México, por lo general, las viviendas económicas construidas en ciudades con climas extremos son edificadas con materiales tradicionales, como el ladrillo cocido o *blocks* de concreto, los cuales por sus características físicas no proveen protección para el frío o el calor y al no ser materiales térmicos, el exceso de calor o de frío no permite mantener un clima agradable al interior de las casas, provocando un desgaste físico o de salud en sus ocupantes, impidiéndoles desenvolverse de una manera segura y comfortable; por otro

PAPEL CONCRETO COMO AISLAMIENTO TERMOECOLÓGICO EN RECUBRIMIENTOS DE MUROS INTERIORES PARA EL CONFORT CLIMÁTICO DE VIVIENDAS ECONÓMICAS EN CLIMA EXTREMO.

Se presenta un estudio sobre el papel concreto, que es un material ecológico empleado actualmente en diversos procesos de la construcción; es por eso que la intención en esta propuesta es presentar unas placas decorativas de papel concreto con propiedades térmicas en un prototipo de casa-habitación para medir la eficiencia térmica del material a través de hobos en su interior.

EMMA ANGÉLICA MEDINA GARCÍA
LUZ PEDROZA PARRA
MIGUEL XOCHITEMOL NETZAHUAL

Los autores sustentan que la utilización de papel como material de construcción permite contribuir a la eliminación de residuos que el ser humano desperdicia en grandes cantidades y que contaminan o dañan el medioambiente.

Asimismo, proponen que sea utilizado en viviendas de ciudades que tienen climas extremos.

Construcción de prototipos

Se realizó un análisis para la construcción de dos prototipos que simularan una vivienda, donde se instalarían placas de papel concreto para la práctica y monitoreo del ambiente interior. Ambos cuentan con ventanas de aluminio y vidrio sencillo orientadas hacia el sur, tal y como se presenta en las casas económicas. Las dimensiones de estos prototipos son de 1.00 m³ y el techo de losa de concreto tiene un espesor de 0.10 cm. En los dos prototipos se monitoreó la temperatura del vidrio de la ventana, la del *block* de concreto y la del medioambiente interior. El prototipo uno se dejó vacío, es decir, sin ningún recubrimiento interior; mientras que el prototipo dos sí se forró con placas de papel concreto.

FIGURA 9. PROTOTIPOS UNO Y DOS REALIZADOS CON "BLOCK" DE CONCRETO



FUENTE: REALIZADO POR LUZ PEDROZA Y MIGUEL XOCHITEMOL NETZAHUAL.

Resultados

El monitoreo se realizó a través de registradores de datos para reunir valores de medición con aparatos LCD Temp/Rh marca HOBO onset, los cuales tienen sensores de temperatura y humedad, y pueden guardar hasta 1.9 millones de valores de medición o eventos; asimismo, cuentan con un cable USB para conectarse a la computadora a través de un programa instalado previamente donde se pueden consultar los datos obtenidos.

CREANDO IDENTIDAD, COMUNICACIÓN Y ESPACIOS DESDE EL INTERIOR: UN DISEÑO PARA DISFRUTAR

ARACELY ARROYO RODRÍGUEZ
DAVID RINCÓN ÁVILA

Semiótica en el espacio

La semiótica tiene como objeto de interés los signos y en este estudio nos enfocaremos en una de sus ramas: la pragmática, que es la encargada de estudiar las relaciones entre los significantes y los usuarios; es decir, de qué manera emplean los seres humanos los diferentes signos a la hora de comunicarse y dado que el espacio comunica, entonces se verá la trascendencia de este concepto asociado con el diseño interior.

ARACELY ARROYO RODRÍGUEZ
DAVID RINCÓN ÁVILA



UNIVERSIDAD DE
GUANAJUATO

CREANDO IDENTIDAD, COMUNICACIÓN Y ESPACIOS DESDE EL INTERIOR: UN DISEÑO PARA DISFRUTAR.

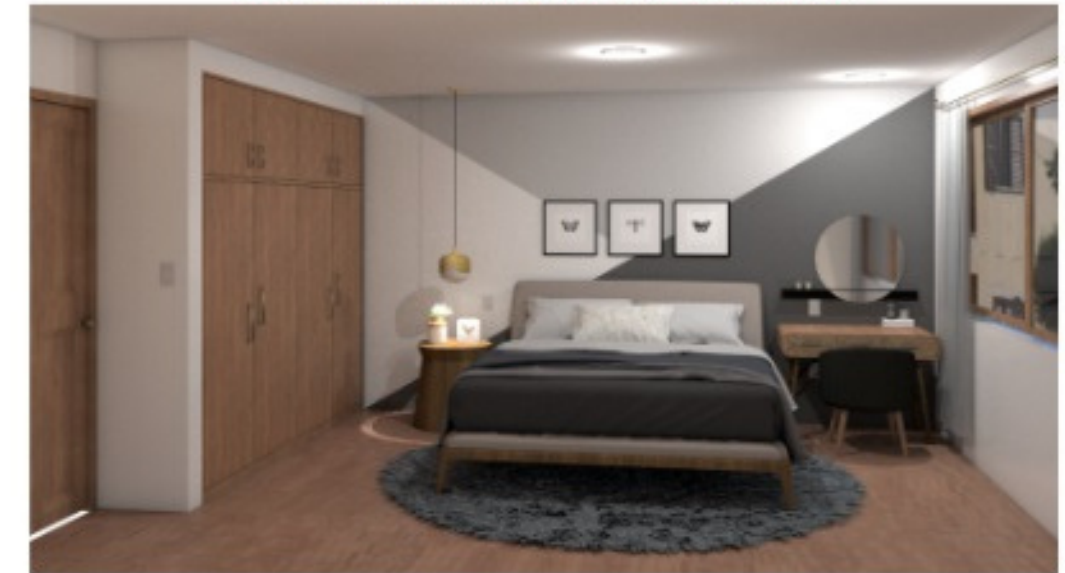
Un estudio de observación de tres espacios, controlando variables como las dimensiones, someten al usuario a distintas condiciones de intervención: en la primera etapa es un espacio vacío; en la segunda, el espacio es intervenido por el usuario; y en la tercera etapa, es un espacio diseñado con ayuda de un profesional.

Demostrando con ello, cómo el espacio llega a ser parte de la identidad del usuario, quien al apropiarse del mismo logra comunicar, expresar y dar a conocer parte de su personalidad, sus creencias y sus ideas.

ARACELY ARROYO RODRÍGUEZ
DAVID RINCÓN ÁVILA

Hacen énfasis en el aporte del diseñador de interiores, que con sus procesos creativos y tomando en consideración las necesidades, expectativas y gustos del propio usuario potencializa el espacio para lograr integrar y conformar una propuesta de diseño agradable para el usuario, con mayor identidad del lugar y una mejor experiencia en el espacio.

IMAGEN 3. RECÁMARA INTERVENIDA POR UN DISEÑADOR DE INTERIORES



FUENTE: ARROYO Y RINCÓN.

Este es el tercer momento en que la usuaria se enfrenta con el espacio, pero ahora intervenido por un diseñador de interiores, por lo que todas las condiciones son diferentes. Para el interiorista es de gran relevancia poder lograr que el espacio le refleje a una mujer que dejó de ser estudiante y le muestre que se ha integrado a la vida laboral; que sienta la emoción que genera el poder hacer uso de sus propios medios para obtener algo.

Experiencia de la usuaria con la intervención

- La primera impresión de la usuaria fue una total emoción y alegría al ver el espacio;
- La usuaria no deja de mover su cuerpo y recorre el espacio a lo largo y ancho del mismo;
- La usuaria toca todo lo que le es posible y no deja de sonreír;
- La usuaria expresa que "es como una habitación de revista" y que "es como lo había soñado";
- La usuaria describe que siente tranquilidad y equilibrio al ver el espacio, el cual le proporciona una sensación de calidez y limpieza;

ASOCIACIÓN DE EMOCIONES Y COLORES EN ESPACIOS HABITACIONALES: DESEMPEÑO EN LAS ACTIVIDADES

MARÍA MAGDALENA RAMOS LÓPEZ
ANTONIO PALACIOS ÁVILA

El nivel de análisis de la asociación de las emociones con los colores en los espacios habitacionales, se obtuvo por medio de la aplicación del estadístico chi-cuadrada a través del Paquete de Estadística para las Ciencias Sociales (SPSS), que arrojó los datos más significativos para establecer dicha asociación y las gráficas en rectángulo generadas en Excel para la proporción porcentual entre las emociones y los colores.

Las aportaciones en el área del diseño de interiores para esta investigación determinan los colores que representan de una manera predominante las emociones más adecuadas para los habitantes de los espacios habitacionales; específicamen-

MARÍA MAGDALENA RAMOS LÓPEZ
ANTONIO PALACIOS ÁVILA

ASOCIACIÓN DE EMOCIONES Y COLORES EN ESPACIOS HABITACIONALES: DESEMPEÑO EN LAS ACTIVIDADES.

Presentan un estudio relacionado con la asociación de las emociones y los colores en los espacios habitacionales, según las actividades que el usuario realiza en dicho espacio.

Los autores hacen su estudio de manera cuantitativa con un método estadístico y cuestionamientos de una muestra aleatoria, controlando variables como el sexo, la edad y la ocupación, entre otras, para asociar las emociones con espacios y colores, todo fundamentado bajo las teorías del color de investigadores expertos en el tema como Kandinsky y Heller, entre otros.

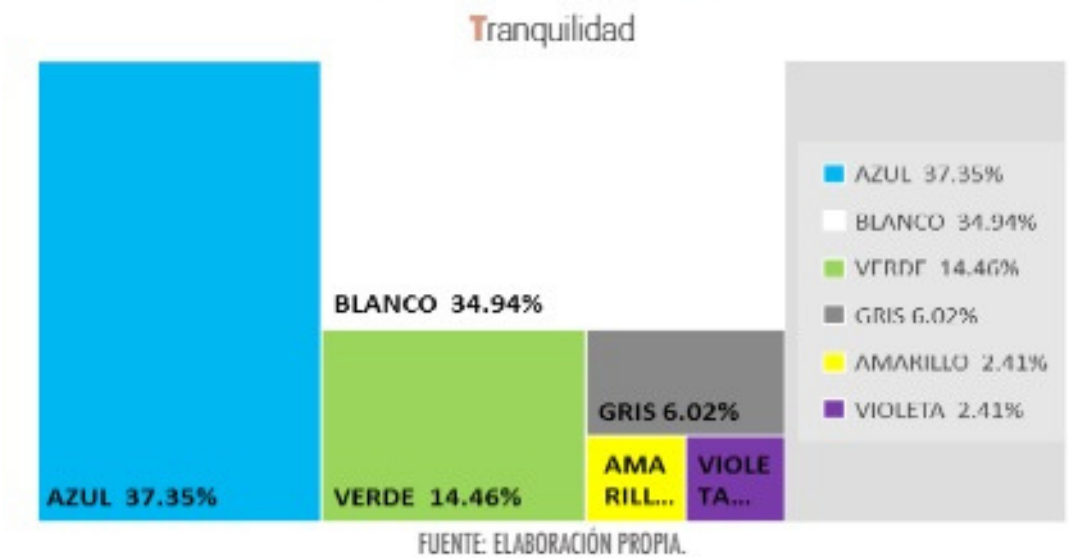


UASLP
Universidad Autónoma
de San Luis Potosí

MARÍA MAGDALENA RAMOS LÓPEZ
ANTONIO PALACIOS ÁVILA

Los autores desarrollan la asociación de las emociones en relación con los espacios, sobre todo con los colores azul, amarillo y blanco, para concluir con una propuesta muy interesante con la cual se pueden promover las emociones en las actividades de los espacios habitacionales.

FIGURA 9. COLORES PRIMORDIALES QUE PROMUEVEN LA TRANQUILIDAD



Conclusiones

La investigación documental y de campo permitió conocer las referencias teóricas, así como la percepción de los habitantes en los casos de las viviendas. Mediante el método estadístico descriptivo e inferencial, a través de la chi-cuadrada, SPSS y Excel, se obtuvieron resultados de la asociación entre las emociones y los colores, y gráficas en rectángulo generadas en Excel con los porcentajes de los colores más recomendados para generar las emociones respectivas.

El problema del empleo de los colores en relación con las emociones ha sido un tema constante en el diseño del interiorismo para las actividades de los ocupantes. La congruencia con los teóricos acerca de las emociones y los colores permite dar validez a las propuestas de las emociones por medio de porcentajes de los colores requeridos, a través de gráficas en rectángulo generadas en Excel. En consecuencia, en el futuro habrá que darle mucha importancia al manejo de las emociones y los colores para la habitabilidad de los espacios interiores, así como a la asociación de las variables demográficas (edad, ocupación y sexo) con los espacios habitacionales: recámara y descanso/relajación; comedor y convivencia; y estudio y concentración.

FACTORES DE CONFIGURACIÓN PARA
DISEÑO DE COMERCIOS *RETAIL* COMO
ESTRATEGIA DE COMPETITIVIDAD DE
MICROEMPRESAS EN DESVENTAJA
SOCIAL Y ECONÓMICA

LETICIA JACQUELINE ROBLES CUÉLLAR
ÓSCAR ALBERTO CASTELLANOS BERNAL

El desarrollo de la economía a nivel mundial es, sin lugar a dudas, parte del equilibrio de la sociedad, el cual está determinado por la población y sus corporaciones dentro de un territorio definido en búsqueda de mejorar la calidad de vida de sus habitantes. A raíz de diferentes estudios, instituciones y políticas públicas, el sector comercial ha sido estratificado por criterios de clasificación empresarial y modelos de negocios buscando aumentar la competitividad en diferentes regiones y contextos; a su vez, las compañías buscan la capacitación de sus trabajadores y el fo-

LETICIA JACQUELINE ROBLES CUÉLLAR
ÓSCAR ALBERTO CASTELLANOS BERNAL

FACTORES DE CONFIGURACIÓN PARA DISEÑO DE COMERCIOS RETAIL COMO ESTRATEGIAS DE COMPETITIVIDAD DE MICROEMPRESAS EN DESVENTAJA SOCIAL Y ECONÓMICA.

Quienes al observar la creciente necesidad de competencia en las microempresas, plantean la intervención del diseño de interiores en comercios retail como una estrategia de competitividad para fortalecer a las microempresas, buscando optimizar sus capacidades para hacer frente a las competencias actuales.

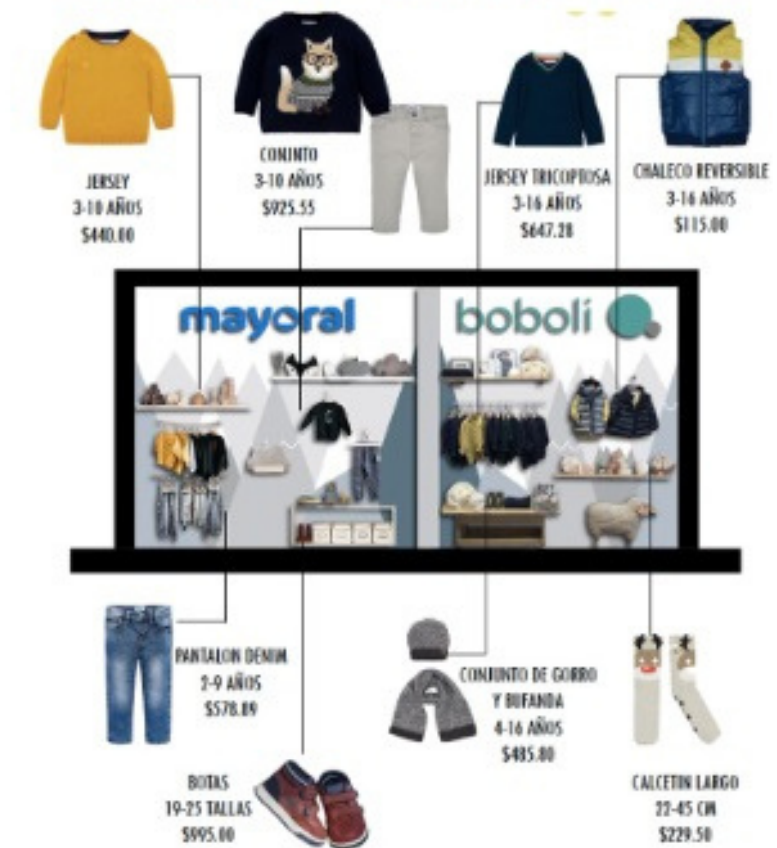


UNIVERSIDAD AUTÓNOMA
DE AGUASCALIENTES

LETICIA JACQUELINE ROBLES CUÉLLAR
ÓSCAR ALBERTO CASTELLANOS BERNAL

Plantean la intervención del diseño de interiores en comercios retail como una estrategia de competitividad generando experiencias latentes en la mente de los consumidores.

FIGURA 8. PLANOGRAMAS DE EXHIBICIÓN DE PRODUCTOS PARA MODA PICCOLA



FUENTE: ELABORADO POR LOS ESTUDIANTES ÉLIDA GÓMEZ, CECILIA HERRERA Y VÍCTOR TRANCOSO; ASESORÍA ACADÉMICA: DRA. LETICIA JACQUELINE ROBLES CUÉLLAR (2018).

Se puede observar en las fotografías de los establecimientos (en su estado actual) la saturación excesiva de los elementos en exhibición como una constante en la mayoría de las microempresas; asimismo, la falta de equilibrio entre los factores de configuración es evidente, lo cual permite inferir que el trabajo del interiorismo comercial contribuye a la integración y congruencia del diseño de dichos factores como conductores de experiencias y promotores de venta. Es así como en los *mood boards* que los estudiantes realizaron se contempla un equilibrio pertinente, desde analizar al consumidor al que va dirigido el producto, pasando por la parte física tangible y sensorial o intangible del propio negocio hasta las estrategias de vanguardia aptas para el mismo cuando eran requeridas o adecuadas, sin superar las expectativas del establecimiento y sin distorsionar la percep-

CONCLUSIONES GENERALES

Para concluir, después de apreciar en el presente texto diversos tópicos y formas de investigación en el diseño de interiores, se pretende exponer y dar muestra de lo necesario e importante que es el ejercicio de la investigación en nuestra disciplina caracterizada por la práctica, pero que es ahí mismo donde por medio de la reflexión e investigaciones se ve reforzado el ejercicio del interiorista en diversos espacios donde se desarrollan todo tipo de experiencias en el día a día de los usuarios.

Gracias a estos estudios y reflexiones, se puede indagar en el entendimiento de los diferentes factores que intervienen en el binomio usuario-espacio desde la primera fase que sería el análisis de las necesidades, seguido del proceso de conceptualización y creatividad, para finalmente llegar a un mejor acercamiento a la solución interiorista en relación con el funcionamiento correcto del hábitat estudiado.

Por lo tanto, no existe una sola forma de afrontar el campo interiorista, puesto

MONICA CUVELIER GARCÍA
HILDA BERENICE CASTRO ÁLVAREZ

CONCLUSIONES GENERALES

Se exhorta a la comunidad de profesionistas e investigadores del interiorismo a seguir evolucionando como profesión y, sobre todo, continuar enriqueciendo el conocimiento que permita trazar nuevos horizontes de aportar a los espacios y sus usuarios, siempre con el binomio entre la investigación y la práctica.

MONICA CVELIER GARCÍA
HILDA BERENICE CASTRO ÁLVAREZ

Por ahora dejamos a su
consideración el presente ejemplar
de Tópicos del interiorismo en la
investigación y la reflexión.



DIRECCIONES ELECTRÓNICAS

Acceso a libros:

<https://elibros.uacj.mx/omp/index.php/publicaciones/catalog/book/171>

<https://elibros.uacj.mx/omp/index.php/publicaciones/catalog/view/171/153/953-1>

Correos de coordinadoras del libro:

MDH. Monica Cuvelier García
mcuvelie@uacj.mx

MEPCAD.Hilda Berenice Castro Álvarez
Hilda.castro@uacj.mx